

Betriebsanleitung

Slip-50 Band- Kontakt + Schleif - Scheibenmaschine

230V, 50X1000mm150X25X5/8" B
Art. Nr. 4272-030



Schleifscheibe: 150x25x5/8"
Schleifband: 50x1000mm
Motorleistung: 0,35kW
Drehzahl-Schleifscheibe: 2850U/min
Geschwindigkeit Schleifband: 900 m/min

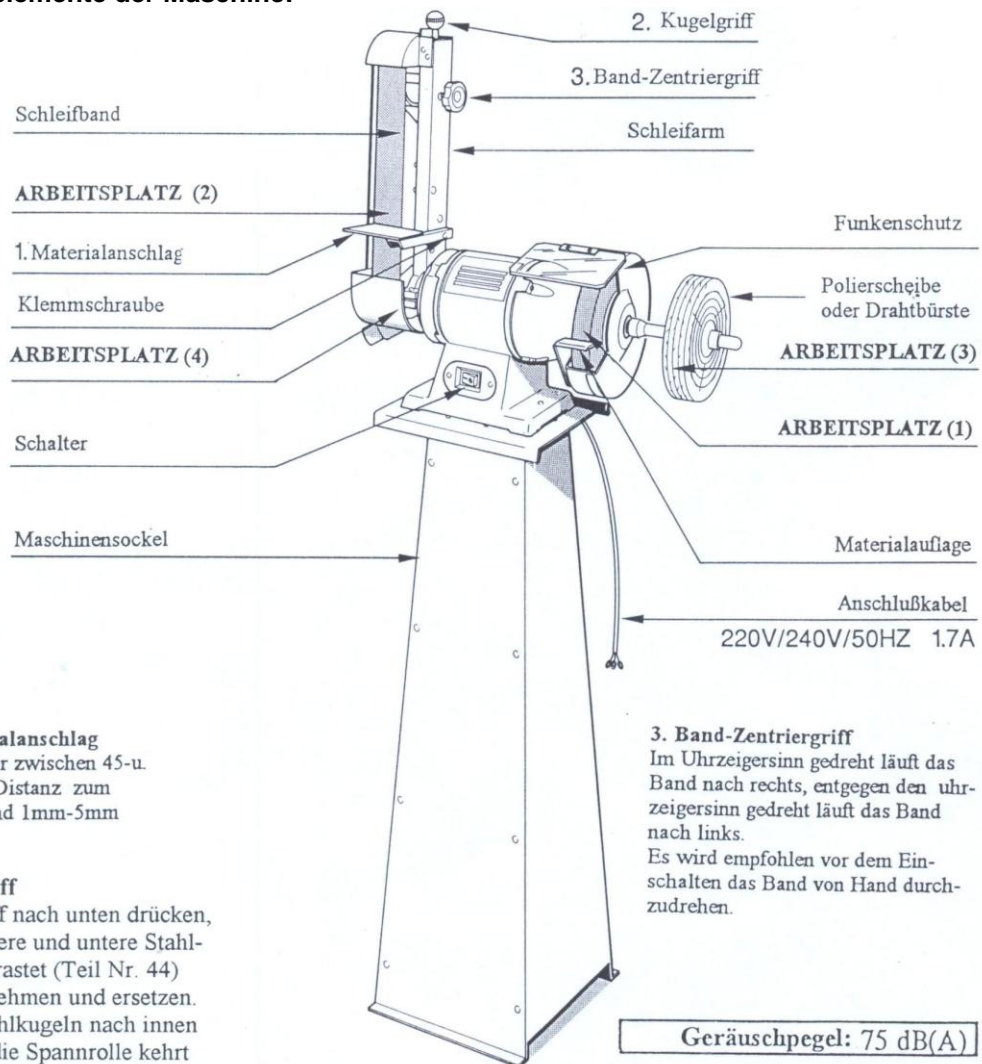
Erstellt am 02.01.08



Sicherheitshinweise:

- Vor dem Inbetriebsetzen, Einschalten, Warten etc. Betriebsanleitung lesen und mit der Maschine vertraut machen.
- Überzeugen Sie sich, dass die Verpackung unbeschädigt ist und kontrollieren Sie den Inhalt auf Vollständigkeit.
- Nicht autorisierten Personen ist ein Eingriff in die Maschine zu untersagen.
- Es ist verboten, Änderungen an der Maschine vorzunehmen (z.B. Änderung der Schutzvorrichtungen, Rollenmaßänderungen, etc.)
- Der Aufenthalt im Arbeitsbereich der laufenden Maschine ist verboten.
- Keine defekte Maschine in Betrieb nehmen.
- Vorgangsweisen und Informationen betreffend Wartung und technischem Kundendienst beachten.
- Betriebsanleitung neben der Maschine aufbewahren und zur Verfügung des Bedienpersonal halten.
- Das jeweils für die Arbeitsausführung geeignete Werkzeug (Band-Scheibe-Bürste) verwenden.
- Wird die Maschine nicht verwendet, ist sie abzuschalten.
- Keine Schleifscheiben montieren, die Risse oder andere Schäden aufweisen. Das Spiel zwischen Schleifscheibenbohrung und Welle darf 0,1 mm nicht überschreiten. Die Schleifscheiben sind laufend auf Wuchtigkeit zu kontrollieren und wenn notwendig abzurichten.
- Das Schleifband nach jedem Einschalten neu einstellen und die anderen Werkzeuge (Schleifscheiben, Bürste, Scheibe) kontrollieren. Banddrehrichtung wird durch Pfeile auf der Innenseite des Schleifbandes angezeigt; kontrollieren.
- Um eine Überhitzung der Maschine zu vermeiden, keinen übermäßigen Arbeitsdruck ausüben, da dieser eine Geschwindigkeitsverminderung der Umdrehung zur Folge haben könnte.
- Die Schleifbänder, Scheiben, Schleifscheiben etc. in trockenen und belüfteten Räumen aufbewahren. Nicht direkt auf den Fußboden oder neben Wärmequellen legen.
- Spitze Gegenstände niemals mit Wucht an die Schleifbänder, Scheiben oder Schleifscheiben bringen.
- Vor jeder Anwendung der Maschine davon überzeugen, dass jegliche Gefahr beseitigt wurde.
- Keine Ringe, Armbanduhr, Schmuckstücke, offene oder lose Kleidungsstücke d.h. Dinge an sich tragen, die sich in bewegliche Teile der Maschine verfassen können.
- Nur mit Schutzbekleidung arbeiten: Schutzbrille, Handschuhe, Schürze, Staubschutzmaske, Haarnet, etc.
- Sich davon überzeugen, dass sich alle Sicherheits- und Schutzvorrichtungen in ihren korrekten Positionen befinden und noch wirkungsvoll sind.
- Reparaturen dürfen nur von dazu autorisierten Personen durchgeführt werden. Jeder Reparatureingriff darf ausschließlich bei abgeschalteter Maschine und bei abgezogenem Stromstecker ausgeführt werden.
- Kein Benzin, Lösungsmittel oder andere leicht entzündbare Reinigungsmittel verwenden.
- Ausschließlich nur Maschinen verwenden, die mit Schutzhauben versehen sind.
- Keine spitzen Gegenstände in die eventuell freibleibenden Schlitze, bei denen ein Anbringen von Schutzvorrichtungen unmöglich ist, einführen.
- Maschine keinesfalls Feuchtigkeit oder übermäßiger Hitze aussetzen.
- Gestalten Sie Ihren Arbeitsplatz kindersicher und lassen Sie keine losen Teile auf der Maschine liegen. Vor Verlassen des Arbeitsplatzes Netzstecker ziehen.
- Halten Sie den Arbeitsplatz sauber und frei von Spänen und anderen Verunreinigungen.

Wichtige Bedienelemente der Maschine:



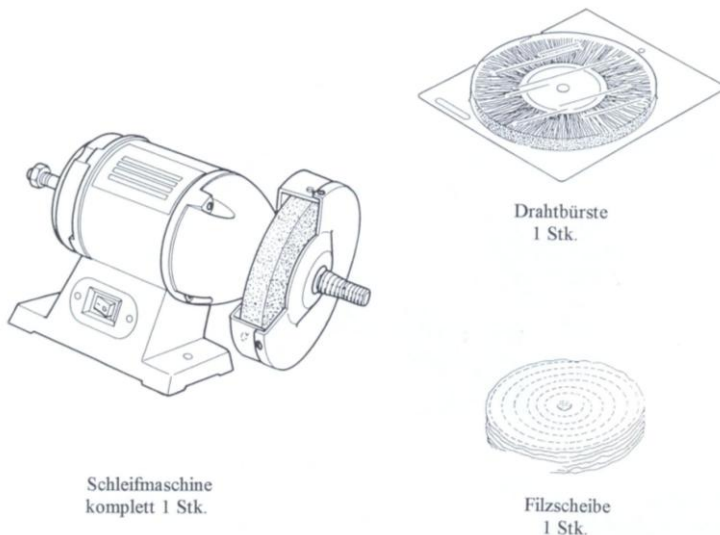
1. Materialanschlag
 Verstellbar zwischen 45-u.
 90 Grad. Distanz zum
 Schleifband 1mm-5mm

2. Kugelgriff
 Kugelgriff nach unten drücken,
 bis die obere und untere Stahl-
 kugel einrastet (Teil Nr. 44)
 Band abnehmen und ersetzen.
 Beide Stahlkugeln nach innen
 drücken-die Spannrolle kehrt
 in die Ausgangsposition zurück.

3. Band-Zentriergriff
 Im Uhrzeigersinn gedreht läuft das
 Band nach rechts, entgegen den uhr-
 zeigersinn gedreht läuft das Band
 nach links.
 Es wird empfohlen vor dem Ein-
 schalten das Band von Hand durch-
 zudrehen.

Geräuschpegel: 75 dB(A)

Pack und Übernahmeliste





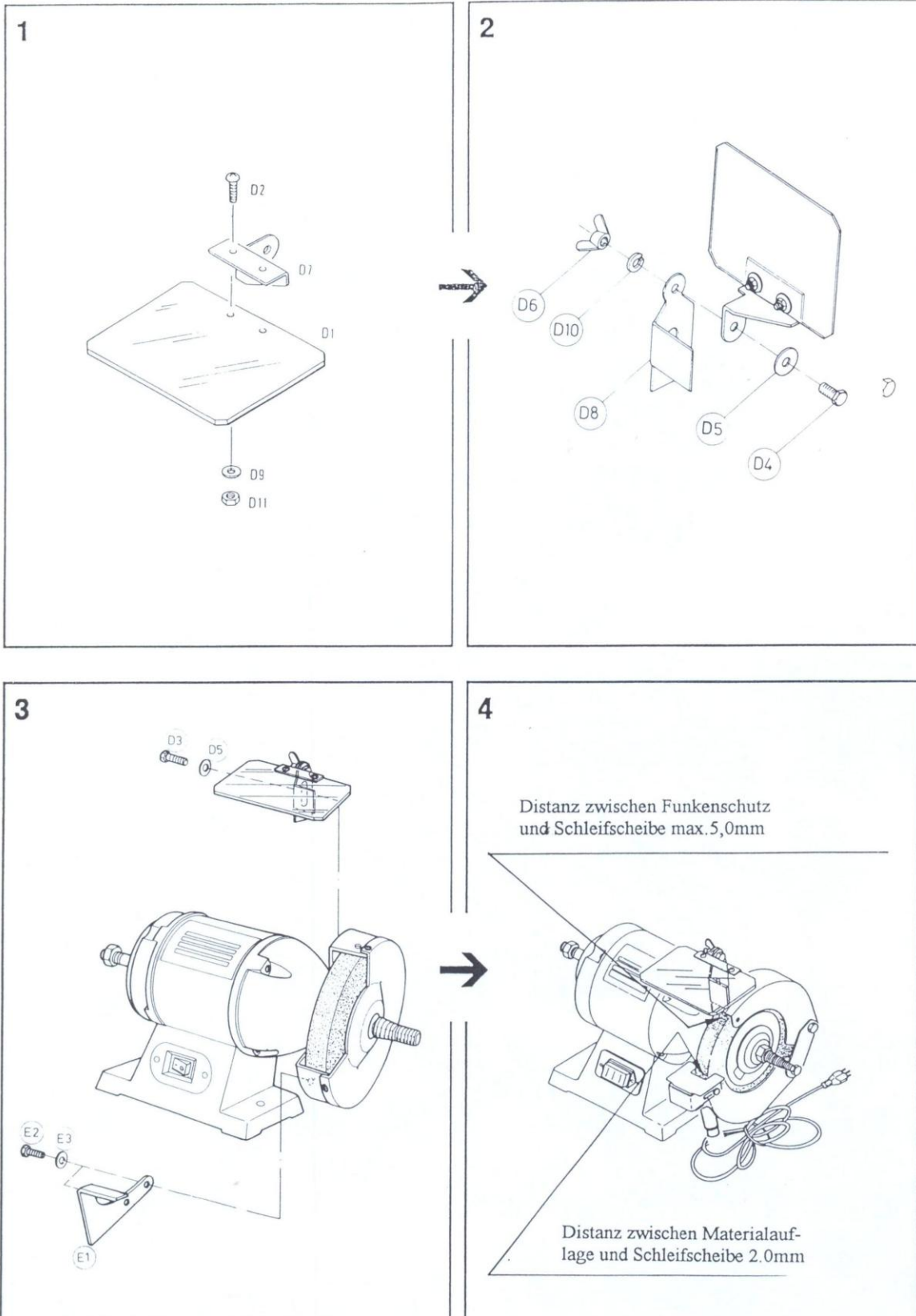
Hauptkomponenten:

Abb.				
Bez.	Schleifarm komplett	Schleifband K 100	Abdeck-Schutzhaube	Kontakt-Rolle
Menge	1	1	1	1

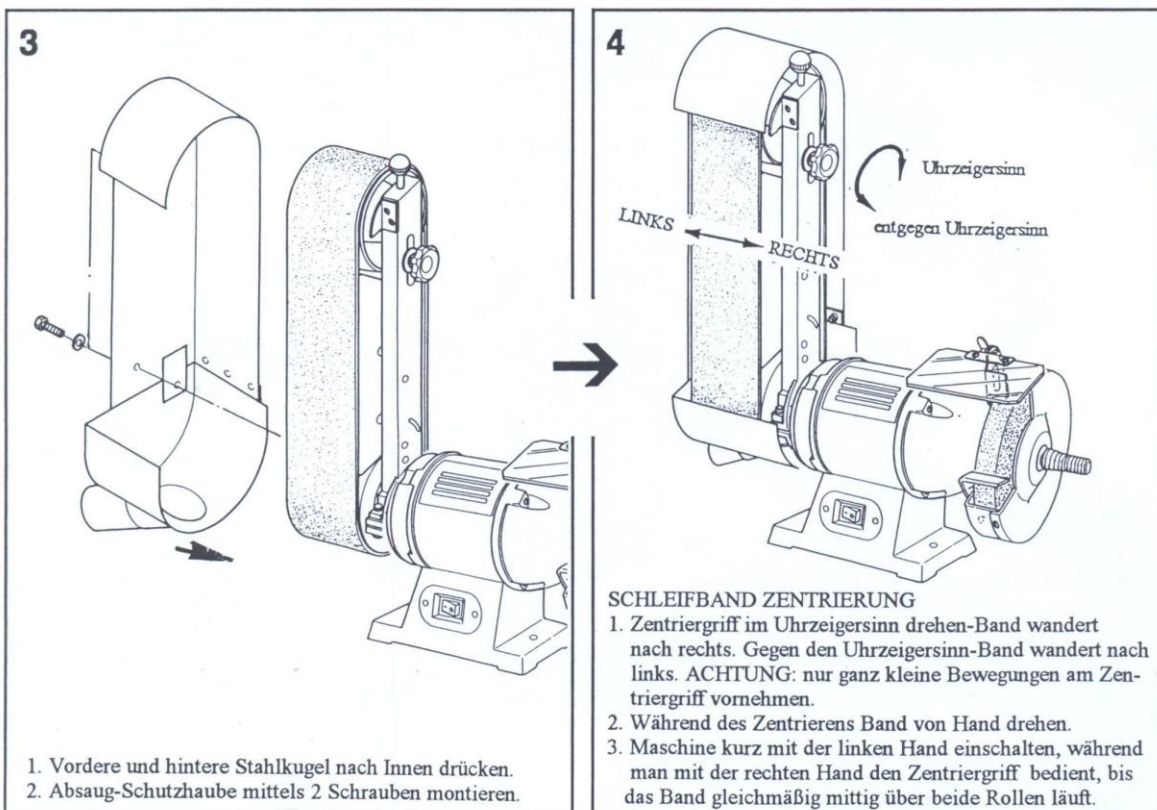
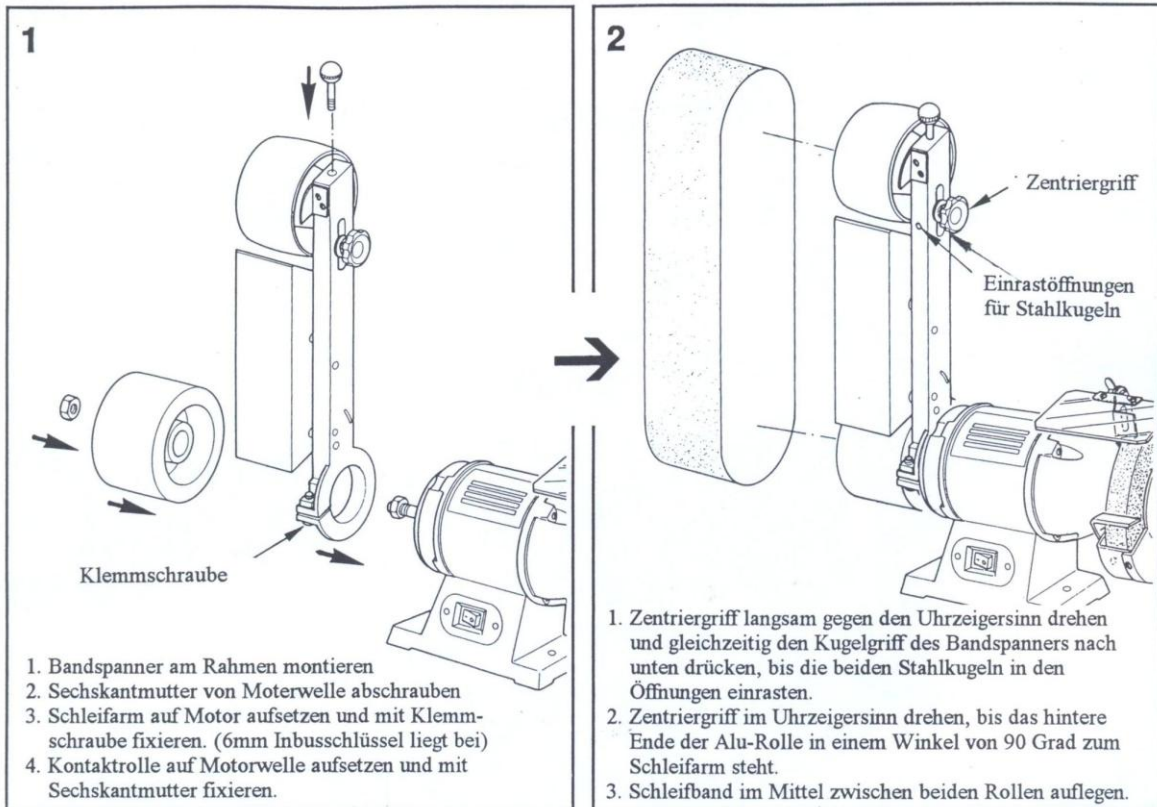
Lose einzeln verpackte Teile:

<p>Paket 1..... Materialanschlag</p>			<p>Paket 4..... Funkenschutz</p>		
Ref. No.	Teilebezeichnung	Stk.	Ref. No.	Teilebezeichnung	Stk.
A1	Auflageplatte	1	D1	Cellon/Funkenschutz	1
A2	Halterung	1	D2	Schrauben 3/16-24NCx7/17	2
A3	Inbusschlüssel 6mm	1	D3	Sechskantschraube M6	1
A4	Scheibe 8,5x18,2	1	D4	Sechskantschraube 1/4-20NCx1/2	1
A5	Sprengring M8	1	D5	Scheibe 6,6x18x2	2
A6	Inbusschraube M8	1	D6	Flügelmutter 1/4-20NC	1
			D7	Klemmplatte	1
			D8	Halterung	1
			D9	Scheibe 5,3x12,3x0,8	2
			D10	Sprengring 1/4	1
			D11	Sechskantmutter 3/16-24NC	2
<p>Paket 2. Adapter Klemmscheiben</p>			<p>Paket 5..... Materialauflage</p>		
Ref. No.	Teilebezeichnung	Stk.	Ref. No.	Teilebezeichnung	Stk.
B1	Trägerwelle	1	E1	Rahmen-Materialauflage	1
B2	Klemmscheiben	2	E2	Sechskantmutter 5/16-18ncx3/8	2
			E3	Scheibe DM 8,5xDM18x2	2
<p>Paket 3 Kugelgriff, Schrauben, Scheiben</p>					
Ref. No.	Teilebezeichnung	Stk.			
C1	Kugelgriff	1			
C2	Schrauben	2			
C3	Scheiben	2			

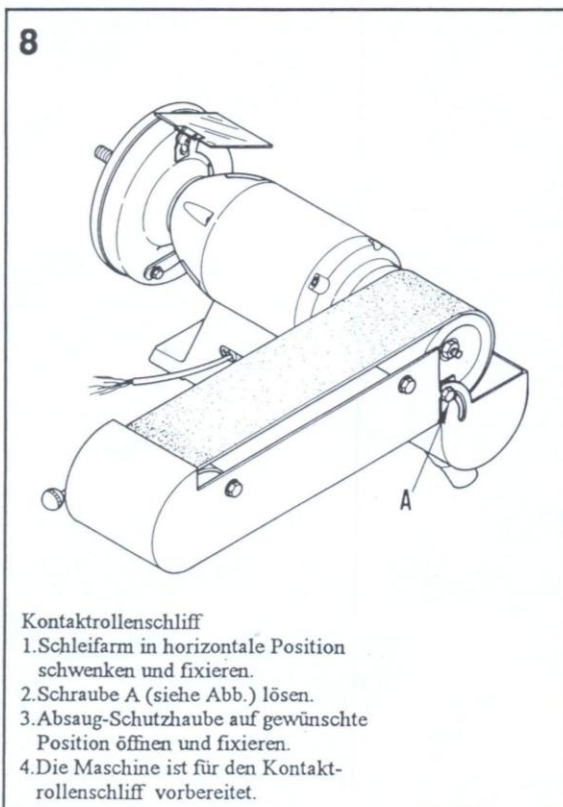
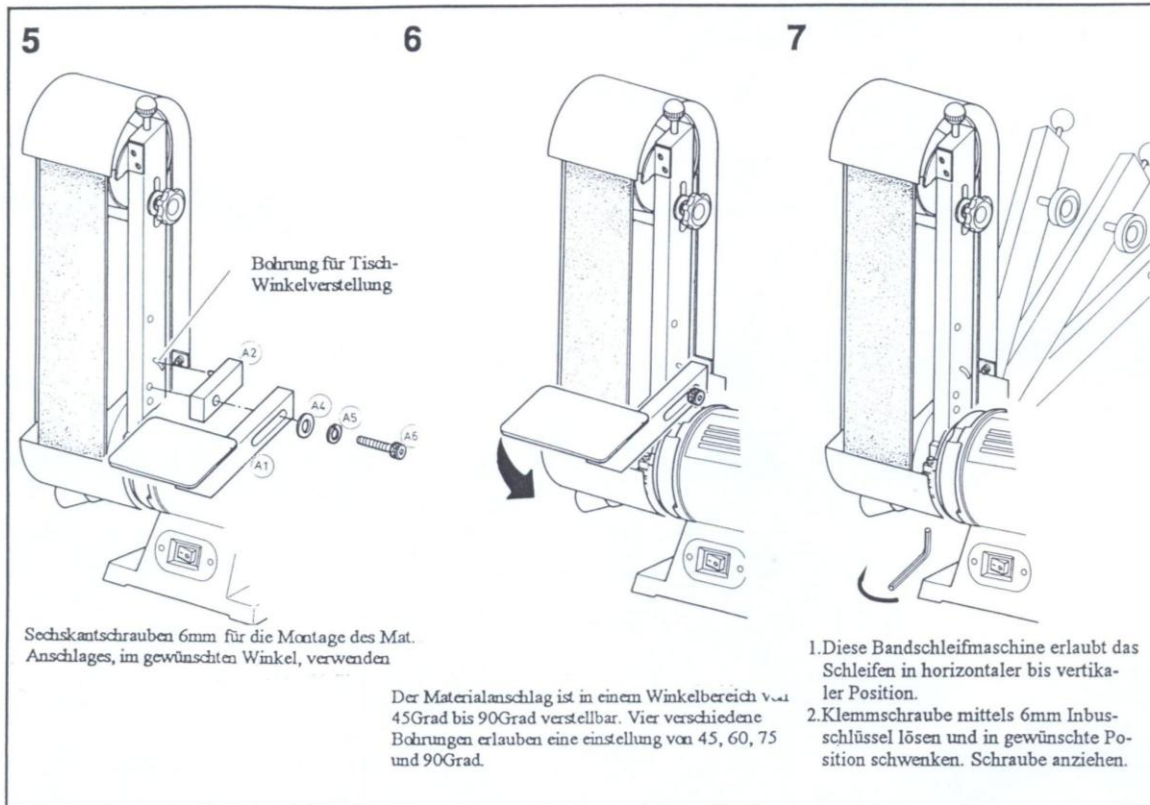
Zusammenbau – Funkenschutz Materialauflage



Zusammenbau – Bandschleifmaschine:



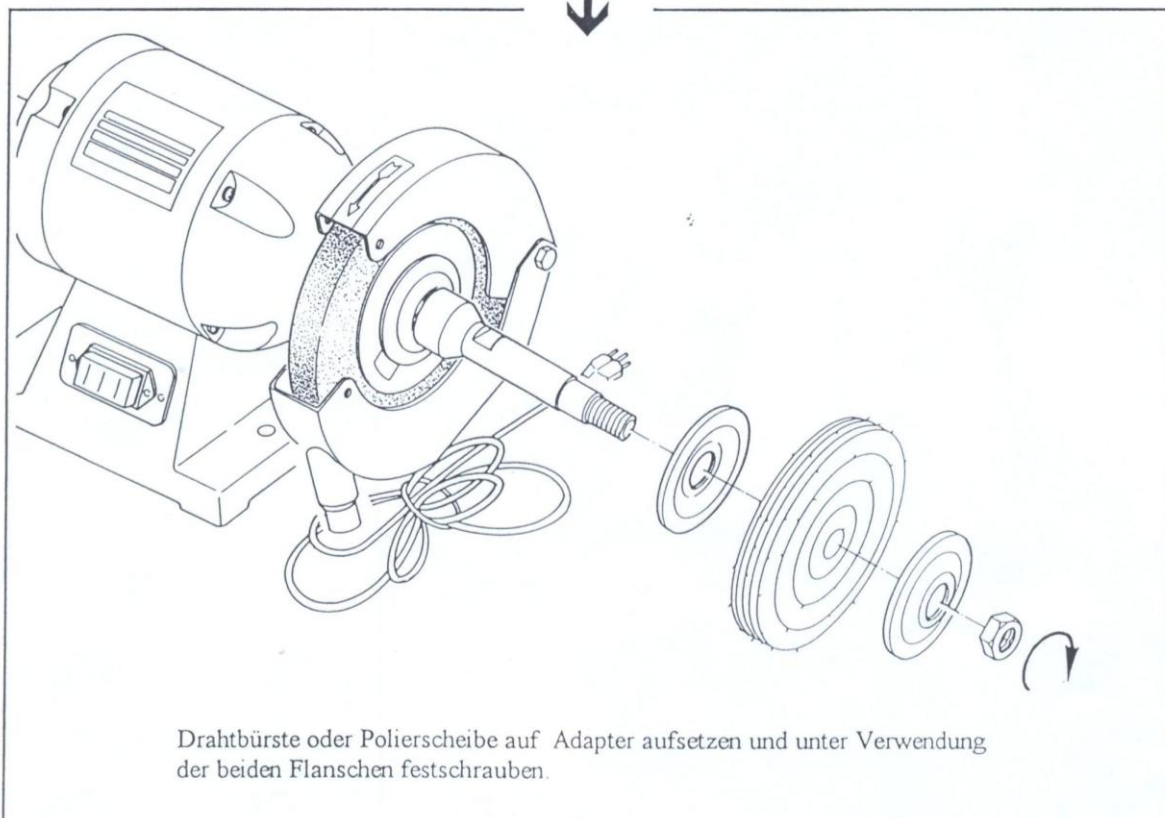
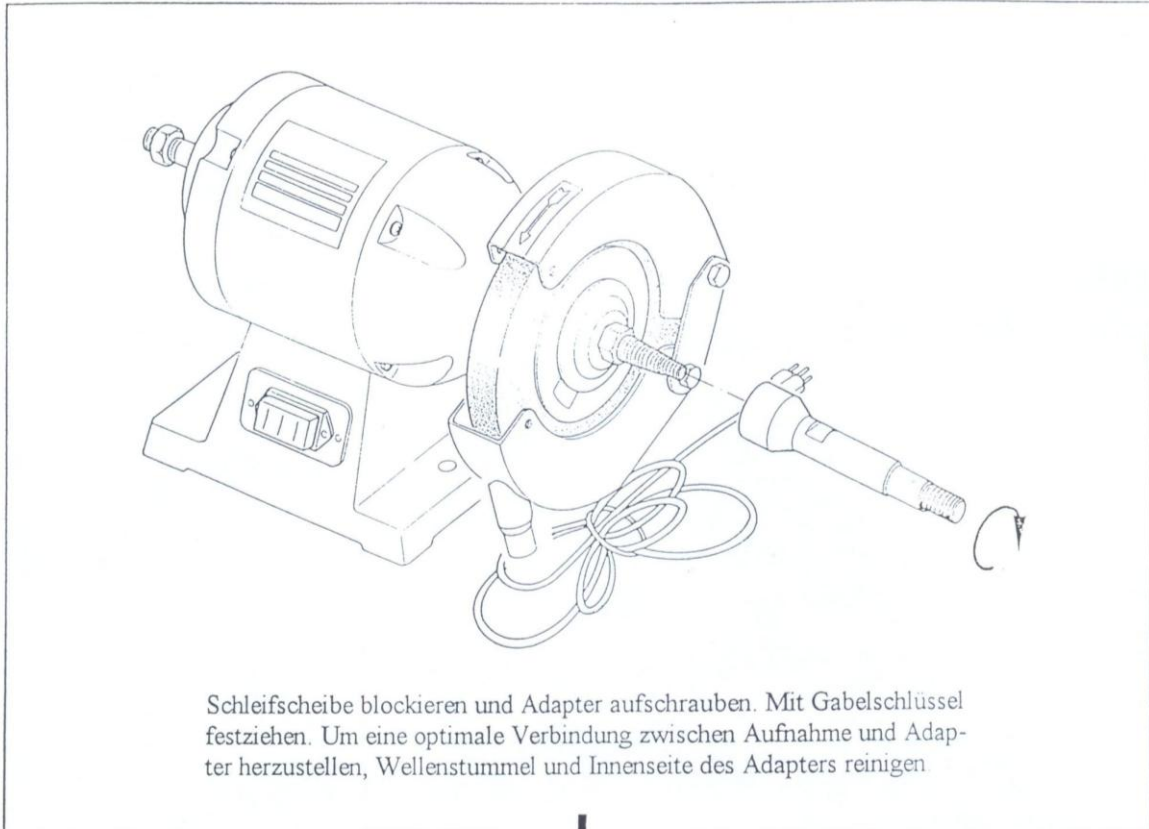
Zusammenbau – Bandschleifmaschine:



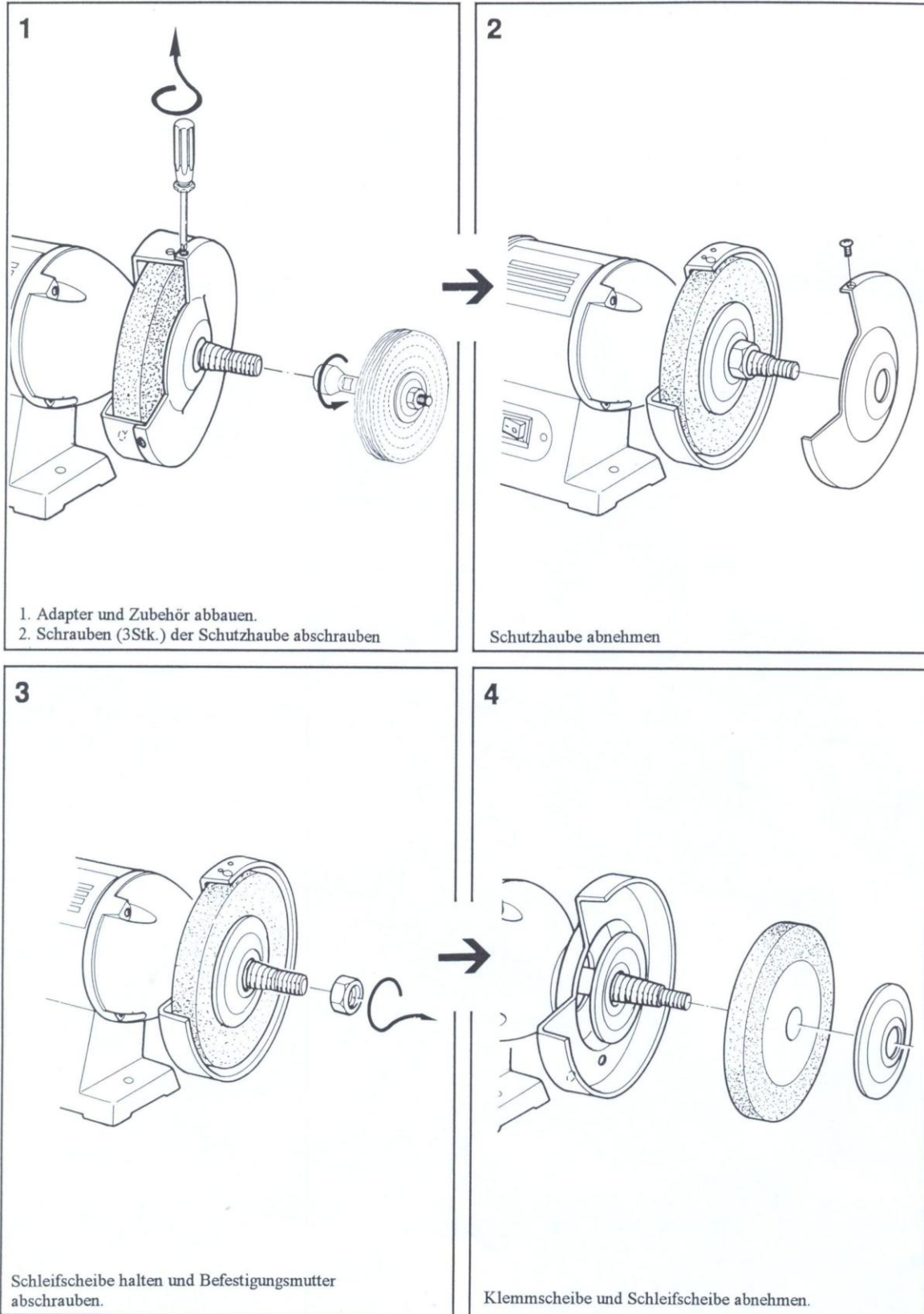
WECHSEL DES SCHLEIFBANDES

1. Bandspannhebel um 120 Grad im Uhrzeigersinn bewegen.
2. Absaug-Schutzhaube und Schleifband abnehmen.
3. Das neue Schleifband mittig auf die beiden Rollen auflegen
4. Bandspannhebel um 120 Grad zurückstellen, um das Schleifband wieder zu spannen.
5. Schleifband von Hand durchdrehen, während man mit der anderen Hand die Bandzentrierung bedient.
6. Absaug-Schutzhaube montieren und kurz den el. Schalter betätigen, um den zentrischen Geradeauslauf des Bandes zu kontrollieren.
Notwendigenfalls mittels Band-Zentriergriff nachzentrieren, bis das Band gleichmäßig zwischen den beiden Rollen läuft.
7. Bandspannung kontrollieren. Ist die Spannung nicht ausreichend, Einstellung wie unter Punkt 5 (Seite 6) beschreiben, vornehmen.
8. Vorgang der Bandlaufkontrolle von Hand, wie unter Punkt 4 (Seite 5) beschrieben, durchführen.
9. Schleifarm auf gewünschte Neigung einstellen und Materialanschlag im entsprechenden Winkel fixieren.

Zusammenbau – Adapter/Drahtbürste/Polierscheibe



Auswechseln der Schleifscheibe:

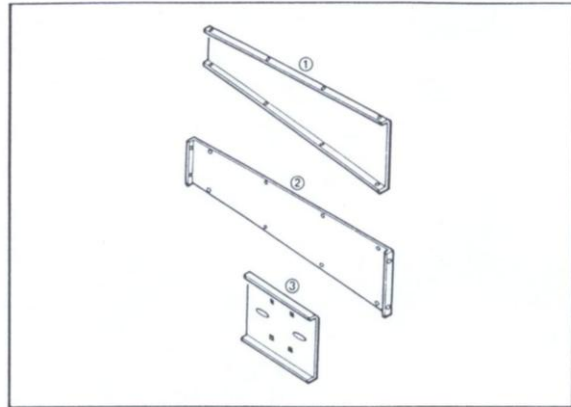


Achtung: nach dem Austausch der Schleifscheibe in umgekehrter Weise zusammenbauen

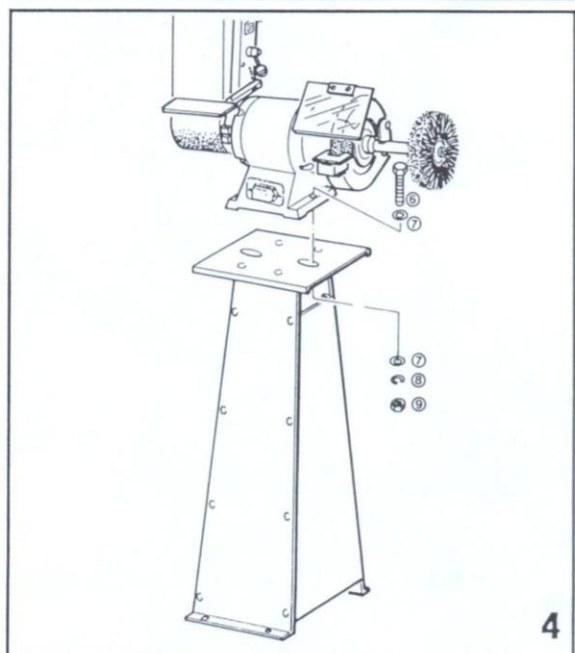
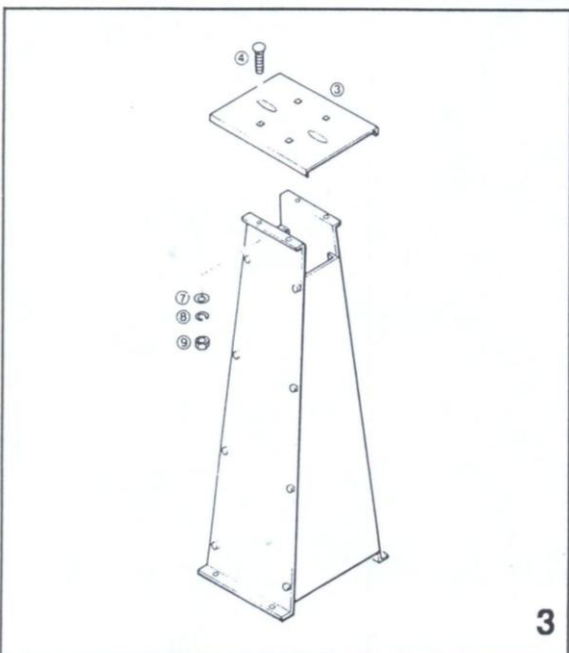
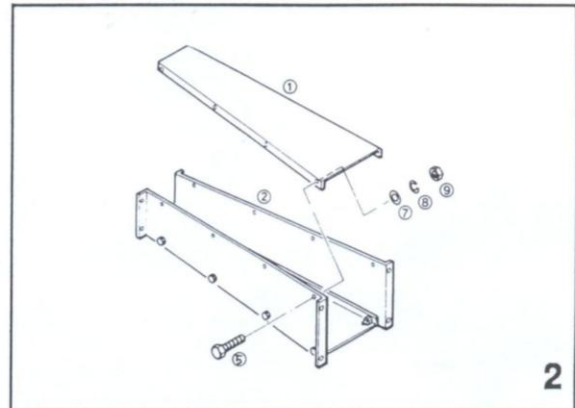
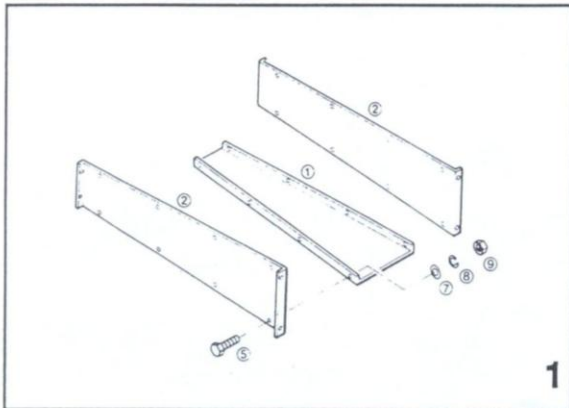
Grit – Stahlsockel

Pack- und Übernahmeliste:

Ref. No.	Teilebezeichnung	Stk.
1	Sockelfuß (Vorne/Hinten)	2
2	Sockelfuß (Links/Rechts)	2
3	Sockel-Montageplatte	1
4	Senkkopfschraube 5/16-18NCx3/4"	4
5	Sechskantschraube 5/16-18NCx3/4"	16
6	Sechskantschraube 5/16-18NCx2"	2
7	Beilagscheibe 5/16"x23/32x1/16"	24
8	Sprengtring 5/16"	22
9	Sechskantmutter 5/16-18NC	22



Zusammenbau:

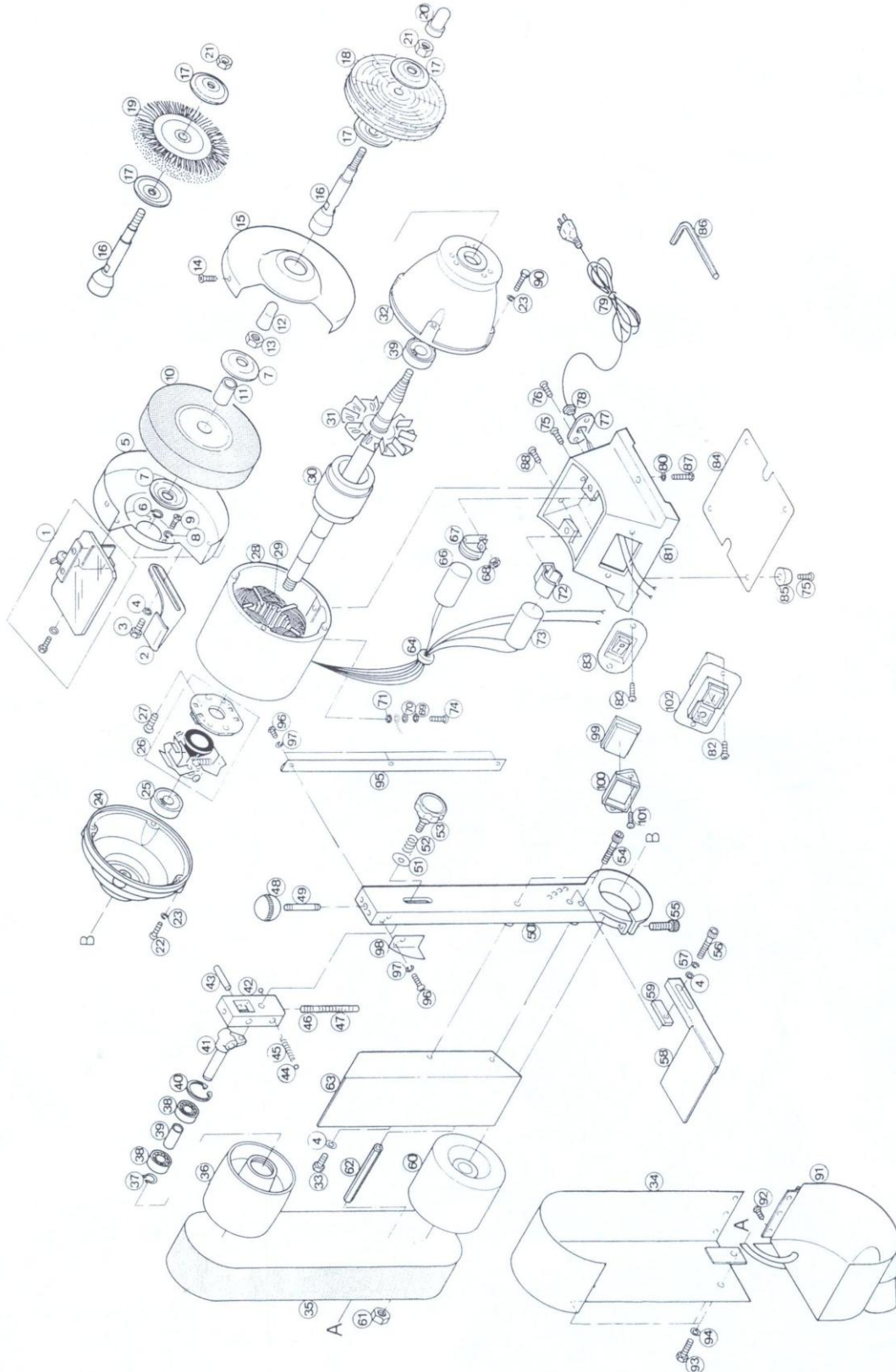


ACHTUNG:

zu Ihre Sicherheit wird empfohlen, die Maschine mit dem Boden zu verschrauben.



Explosionszeichnung:





Ersatzteilliste:

No.	Bezeichnung	No.	Bezeichnung	No.	Bezeichnung
1	Eye Shield	35	Sanding Belt	70	Copper Set
2	Toolrest	36	Driven Wheel	71	Ext. Washer
3	Hex. Bolt	37	Snap Ring	72	Clamp
4	Waher	38	Ball Bearing	73	Starting Capacitor
5	Int. Cover	39	Bush	74	Screw
6	Snap Ring	40	Snap Ring	75	Screw
7	Disc Washer	41	Shaft	76	Screw
8	Spring Washer	42	Sliding Block	77	Fixing Plate
9	Screw	43	Pin	78	Strain Relief
10	Grinding Wheel	44	Stell Ball	79	Power Cord
11	Bush	45	Spring	80	Washer
12	Rotor Shaft Cap	46	Screw Shaft B	81	Grinding Base
13	Hex. Nut	47	Spring	82	Screw
14	Screw	48	Ball Knob	83	Switch
15	Wheel Cover	49	Screw Shaft A	84	Base Plate
16	Adapter	50	Sanding Frame	85	Pad
17	Disc Washer	51	Washer	86	Hex. Wrench
18	MOP/Buffer	52	Spring	87	Scerw
19	Wire Brush	53	Tracking Knob	88	Screw
20	Adaptro Cap	54	Cap Screw	89	Ball Bearing
21	Hex. Nut	55	Cap Screw	90	Screw
22	Screw	56	Cap Screw	91	Sanding Belt Protector2
23	Spring Washer	57	Spring Washer	92	Screw
24	Left Support	58	Working Table	93	Screw
25	Ball Bearing	59	Set Block	94	Washer
26	Centrifugal Switch	60	Rubber Wheel	95	Protection Sheet 1
27	Screw	61	Hex. Nut Left Thread	96	Screw
28	Stator Housing	62	Hex. Shaft	97	Spring Washer
29	Stator	63	Belt Support	98	Protection Sheet 2
30	Rotor	64	Grommet Rubber	99	Dustproof Cover
31	Fan	66	Running Capacitor	100	Cover Plate
32	Right Support	67	Clamp	101	Screw
33	Hex. Nut-Looseproof	68	Hex. Nut	102	NVR
34	Sanding Belt Protector I	69	Int. Washer		

Transport der Maschine:

Das Gewicht der Maschine auf dem Stahlsockel montiert, beträgt ungefähr 40kg. Die Maschine ist daher vor dem Anheben, gegen umstürzen entsprechend abzusichern. Zum Transport der Maschine werden grundsätzlich Hebewerkzeuge z.B. Bodenkran, Hebeschlingen, etc. empfohlen.

Beschaffenheit des Arbeitsplatzes

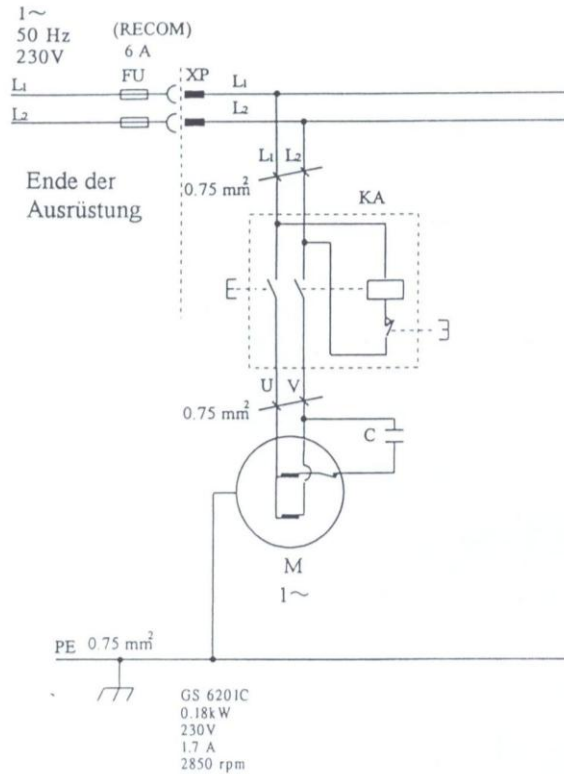
Es ist darauf zu achten, dass der Arbeitsplatz den geltenden Sicherheitsbestimmungen entspricht und ausreichend beleuchtet ist. Auf eine min. Lichtmenge von 300 Lux ist unbedingt zu achten.

Elektrischer Anschluss/Trennung und Einsatz(230V):



Der elektrische Anschluss/Trennung vom Stromnetz, sowie Erdung, erfolgt über einen vergossenen Stecker am Ende des Anschlusskabels der Maschine. Aus Sicherheitsgründen sollte dieser Stecker keinesfalls durch irgendeinen anderen Steckertyp ausgetauscht werden. Zum Schutz der elektrischen Ausrüstung empfehlen wir eine Absicherung von mindestens 6 Ampere. Die Distanz zwischen Sicherung und Steckdose sollte 1,5m nicht überschreiten. Der korrekte Stromlauf, Frequenz und Fasenzahl wird in dem Schaltschema auf der nächsten Seite dargestellt.

Achtung: Vor dem Herausziehen des Steckers aus der Steckdose ist die Maschine unbedingt abzuschalten!

Elektrisches Schaltschema:



ELEKTRISCHE KOMPONENTEN

Bezeichnung	Beschreibung u. Funktion	Technische Daten	Bemerkungen
KA	Magnetschalter 230V	240 Vac 6.0 A	
XP	Stecker 230V	250 V 16 A	
	Kabel 230V	H05-VVF 3×0.75 mm ²	
	Kabel 400V	VCTF 4×0.75 mm ²	